

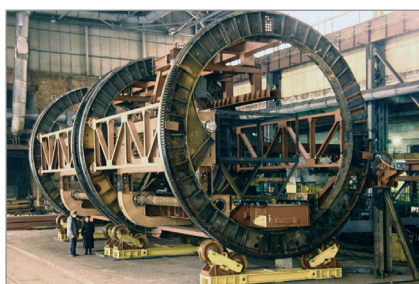
Курсом на энергетику

Система «КОМПАС» на ОАО «Чеховский завод „Гидросталь“»

Чеховский завод «Гидросталь», основанный в 1949 году, выпускает изделия для электроэнергетики и водного хозяйства. За более чем полувековой период работы предприятие отгрузило свыше 500 тыс. тонн продукции. Среди его заказчиков — канал имени Москвы, Братская ГЭС, Саяно-Шушенская ГЭС, десятки электростанций и гидротехнических объектов как в России, так и за её пределами. Завод предлагает все виды современного гидромеханического оборудования. Кроме того, выпускается много наименований механического и грузоподъемного оборудования: лебёдки, мостовые и козловые краны различной грузоподъёмности.

На предприятии работают около 800 человек.

Одной из специфических особенностей организации процесса управления заводом является детальный учёт затрат и точный расчёт себестоимости изделий.



Выбор программного обеспечения

Выбор программного продукта для автоматизации управления заводом «Гидросталь» проводился в 2003 году. Помимо ERP-системы «КОМПАС» (СПб) рассматривались также программные продукты компании «1С», ERP-системы «Флагман», Microsoft Navision и «Галактика».

Решающим аргументом в пользу выбора петербургской разработки послужило наличие инструмента визуальной настройки «Мастера КОМПАСА», позволяющего сотрудникам ИТ-департамента решать индивидуальные задачи, в том числе организовать совместную эксплуатацию системы «КОМПАС» в едином информационном пространстве с продуктами собственной разработки.

Кроме того, важную роль сыграли изученный представителями

заказчика положительный опыт близлежащего Крюковского вентиляторного завода, где к тому моменту около трёх лет эксплуатировался программный комплекс «КОМПАС — Гигант».

Общее описание проекта

Первая стадия проекта по внедрению ERP-системы «КОМПАС» на чеховском заводе «Гидросталь» заняла около 10 месяцев и была завершена к концу 2003 года. На этом этапе, выполненном силами рабочей группы, состоявшей из двух представителей московского филиала «КОМПАС — ЦЕНТР» и ИТ-департамента заказчика, были внедрены все основные подсистемы ERP-системы.

Второй этап проекта, проходивший в 2005 году, выполнялся силами консультантов Санкт-Петербургского офиса компании «Компас» и заключался во внедрении подсистемы «Управление затратами».

В настоящий момент средствами «КОМПАС» решаются следующие задачи:

- управление финансами (в том числе бухгалтерский и налоговый учёт);
- учёт кадров;

- расчёт заработной платы (в том числе сдельной);
- оформление нарядов на выполнение работ;
- полный документооборот;
- управление закупками, запасами и продажами;
- учёт основных фондов;
- учёт производственных затрат;
- расчёт себестоимости продукции.

Особенности проекта и результаты

Основной особенностью проекта по внедрению ERP-системы «КОМПАС» на чеховском заводе «Гидросталь» является **детальный учёт затрат**, как прямых, так и косвенных. В полном соответствии с исторически принятыми на заводе алгоритмами была настроена сложная, многоступенчатая автоматическая процедура закрытия счёта 23 и счёта 25 бухгалтерского учёта.

Для более удобной организации процедуры распределения накладных расходов типовой функционал подсистемы «КОМПАС: Управление затратами» был дополнен механизмом описания **сценариев распределения затрат**.

Разработан ряд бизнес-процедур, которые осуществляют автоматический контроль и модификацию данных, полученных по заложенным в систему «КОМПАС» алгоритмам расчётов на отдельных этапах распределения косвенных затрат.

В процессе внедрения подсистемы «КОМПАС: Управление затратами» был **разработан механизм учёта готовой товарной продукции** (по отпускной цене и фактической себестоимости). Учёт ведётся накопительным итогом с начала периода внедре-

Генеральный директор ОАО «Чеховский завод „Гидросталь“» А. Д. Кесов:

«Среди основных эффектов от внедрения ERP-системы „КОМПАС“ хочется отметить значительное снижение трудоёмкости процесса ввода и обработки первичных документов, а также сокращение времени формирования ежемесячных форм, представляемых в налоговую службу».

ния. Данные о выпуске и отгрузке по заказам формируются из сдаточных актов и накладных на отгрузку, а фактические затраты берутся из журнала затрат.

Сложная и детальная система затратной аналитики (по подразделениям, ШПЗ, счетам затрат, статьям затрат) повлекла за собой значительный объём работ в части настройки типовой хозяйственной операции по автоматической бухгалтерской проводке заработной платы, в процессе выполнения которой начисленная зарплата распределяется по всем перечисленным выше параметрам.

В процессе внедрения подсистемы «Управление финансами» **разработана новая форма** «Расшифровка дебиторской и кредиторской задолженности организации» с учётом ограниченного подмножества счетов учёта, а также с учётом типа организации (АО, госпредприятие, прочие организации).

Большой объём работ по настройке расчётов заработной платы был также предопределён значительным количеством (более 120) кодов начислений и удержаний, использующихся у заказчика.

Проведены работы по **автоматизации расчёта сдельной заработной платы**, в том числе разработано несколько специфических видов нарядов на выполнение работ.

Также проведена **настройка автоматической выплаты дивидендов** и удержания соответствующего НДФЛ, в том числе лицам, не являющимся сотрудниками предприятия.

ИТ-специалисты предприятия **осуществили интеграцию подсистемы «КОМПАС:Учёт кадров»** с системой контроля доступа и учёта рабочего времени (элек-

тронная проходная). Информация о времени прихода на работу и ухода с работы передаётся непосредственно в таблицу учёта рабочего времени, ведущийся в системе «КОМПАС».

Обилие мелких покупных деталей, использующихся в производстве, привело к тому, что, несмотря на автоматизацию складов, позволяющую перейти к учёту по точным ценам, заказчик не готов был отказаться от бухгалтерского списания материалов в производство по среднеучётным ценам. Консультанты компании «КОМПАС — ЦЕНТР» в связи с этим **внедрили соответствующие процедуры**, включённые в типовую поставку.

В процессе реализации проекта подсистема «КОМПАС: Управление закупками, запасами и продажами» была **дополнена функциональностью** ведения лимитно-заборных карт, более характерной для подсистемы «КОМПАС:Управление производством».

Кроме того, в подсистему «Управление закупками, запасами, продажами» добавили **формирование накладных на отгрузку и счетов-фактур** на отгрузку в валюте с учётом процента предоплаты (аванса) и курса на момент предоплаты.

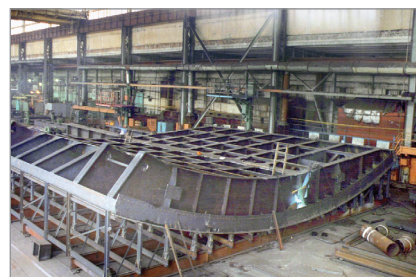
Разработан **дополнительный механизм контроля сумм**, отражённых в складских документах (приход, расход, передача, списание, отгрузка), с суммами, проведёнными в Журнале хозяйственных операций по счёту 10 («Материалы»).

В модуле «Основные фонды» **организован учёт основных средств**, находящихся в залоге (договор, дата залога, партнёр), на основании этих данных формируются необходимые отчёты.

Некоторые дополнения

Конечно, без заинтересованного участия, волевых решений и усилий высшего руководства внедрение такого проекта обречено. Это связано с разными аспектами деятельности предприятия и в первую очередь с человеческим фактором — возрастающей нагрузкой на пользователей в период внедрения, так как приходилось вести бухгалтерский и складской учёт параллельно в старой и новой системах.

На период внедрения на заводе был создан координационный комитет, в который входили сотрудники высшего звена (председатель — главный бухгалтер Шмелькова Н. Н.) и группа внедрения (руководитель группы — начальник отдела АСУ Колесник С. В.).



За каждым модулем были персонально закреплены программисты (к примеру, это касалось таких модулей, как «Управление финансами и учёт основных фондов»; «Учёт кадров, расчёт заработной платы»; «Управление закупками, запасами и продажами и пр.»).

Обновление парка технических средств рабочих мест, задействованных в системе «КОМПАС» на момент внедрения, было не столь значительным, так как аппаратные требования системы невысоки.

В качестве новых дополнительных технических средств был приобретён и установлен сервер и проложена оптоволоконная сеть на удалённые склады.

При внедрении проекта автоматизировано более 30 рабочих мест. 